

Máy xông mũi họng nén khí Loại NE-C803

1. Giới thiệu

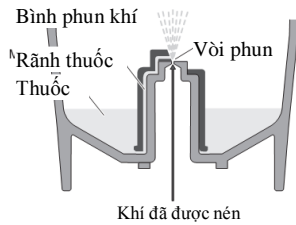
Cám ơn bạn đã mua máy xông mũi họng OMRON.

Sản phẩm này được phát triển cùng với sự phối hợp của các bác sĩ chuyên khoa hô hấp để điều trị hiệu quả các bệnh như hen suyễn, viêm phế quản mãn tính, dị ứng và các rối loạn hô hấp khác. Máy xông nén khí tạo ra dung dịch phun sương. Khi không khí vào bộ phun sương, nó chuyển thuốc vào một bình xịt có kích thước hạt phun nhỏ để có thể dễ dàng hít.

Đây là một thiết bị y tế. Sử dụng máy theo hướng dẫn của bác sĩ chuyên khoa hô hấp.

Cơ chế hoạt động của bộ xông

Thuốc được bơm lên qua rãnh sẽ trộn với khí nén được tạo ra do thiết bị bơm nén khí. Khí nén trộn với thuốc chuyển thành các hạt có kích thước nhỏ, mịn và được phun ra khi tiếp xúc với van đôi chiều.



Mục đích sử dụng:

- Mục đích y tế: Sản phẩm này được dự định sử dụng để hít thuốc cho bệnh hô hấp.

- Đối tượng sử dụng:

+ Các chuyên gia y tế như bác sĩ, y tá và nhân viên trị liệu, nhân viên chăm sóc sức khỏe hoặc bố mẹ trẻ dưới sự hướng dẫn của các chuyên gia có trình độ y tế trong việc điều trị tại nhà.

+ Người sử dụng cũng phải có khả năng hiểu biết chung hoạt động của máy và nội dung tài liệu hướng dẫn.

- Đối tượng bệnh nhân: Sản phẩm này không được sử dụng cho bệnh nhân bất tỉnh hoặc không thở tự nhiên được.

- Môi trường: Sản phẩm được thiết kế để sử dụng cho cơ sở y tế, chẳng hạn như bệnh viện, phòng khám và phòng mạch bác sĩ, và trong gia đình.

- Độ bền của máy: Máy được sử dụng để xông 2ml thuốc 2 lần mỗi ngày trong 7,5 phút mỗi lần ở nhiệt độ 23°C.

Độ bền khác nhau tùy thuộc vào môi trường sử dụng.

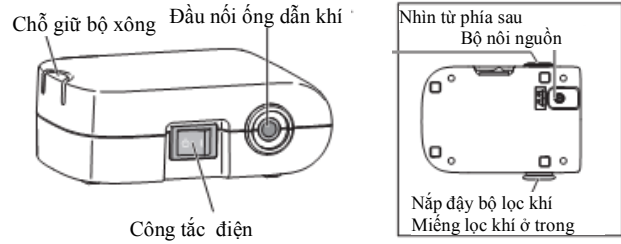
Sử dụng sản phẩm thường xuyên sẽ làm giảm tuổi thọ của máy.

Máy nén khí (máy chính)	5 năm
Bộ xông (nắp đậy, phần trên của bộ xông, đầu bộ phối khí, cốc thuốc)	1 năm
Ống ngâm	1 năm
Ống mũi (mua thêm)	1 năm
Ống dẫn khí (PVC, 100 cm)	1 năm
Miếng lọc khí	60 ngày
Mặt nạ	1 năm

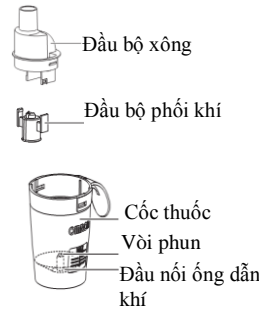
Đề phòng : Nên lưu ý những cảnh báo trong hướng dẫn sử dụng máy.

2. Các linh kiện của máy xông

Máy nén khí (máy chính)



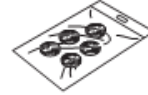
Bộ xông



Ống dẫn khí (PVC, 100cm)



Bộ lọc khí dự phòng (5 miếng)



Mặt nạ người lớn (PVC)



Mặt nạ trẻ em



Ống ngâm



1 Bộ đổi điện AC

1 Túi đựng

Bản hướng dẫn sử dụng

3. Cách sử dụng an toàn

Đọc kỹ hướng dẫn sử dụng và các tài liệu khác trong hộp trước khi dùng.

Cảnh báo: Cần tránh những tình huống dưới đây, nếu không có thể gây ra tổn thương nghiêm trọng.

(Khi sử dụng máy).

- * Loại thuốc, liều lượng và chế độ sử dụng thuốc phải theo chỉ dẫn của bác sĩ chuyên khoa điều trị hô hấp.
- * Nếu cảm thấy có điều gì bất thường trong quá trình sử dụng máy, hãy dừng ngay lập tức và tham khảo ý kiến bác sĩ.
- * Không sử dụng nước để xông cho mục đích xông.
- * Để xa tầm với của trẻ sơ sinh và trẻ nhỏ. Những chi tiết nhỏ của máy có thể bị nuốt.
- * Không cắt ống dẫn khí khi còn hơi nước hoặc còn thuốc bên trong.
- * Không được để lại dung dịch làm sạch trong vòi phun. Rửa sạch chúng dưới vòi nước nóng sau khi đã khử trùng.
- * Không dùng hoặc cắt máy nơi có khí độc hoặc chất dễ bay hơi.
- * Không bọc máy nén khí bằng chăn, khăn hoặc bất kỳ cái gì trong khi sử dụng máy.
- * Đổ thuốc còn lại sau khi sử dụng và sử dụng thuốc mới cho mỗi lần xông.
- * Không dùng máy trong khi gây mê hay hô hấp nhân tạo.
- * Bảo quản các bộ phận ở nơi sạch sẽ tránh nhiễm khuẩn.

(Rủi ro điện giật)

- * Không rút dây điện khi tay đang ướt.
- * Máy xông và dây điện thấm nước, do vậy không đổ nước, hoặc chất lỏng vào. Nếu bị chất lỏng đổ vào, ngay lập tức rút điện và dùng gạc hoặc vật thấm nước để làm khô.
- * Không ngâm máy xông trong nước hoặc chất lỏng khác
- * Không dùng hoặc cắt máy trong môi trường ẩm ướt.

- * Không sử dụng máy khi dây nối hoặc đầu nối nguồn điện bị hỏng.
- * Tránh để dây nối nguồn điện ở những nơi nhiệt độ cao.
- * Chỉ dùng bộ đổi điện chính hãng của OMRON. Dùng bộ đổi điện không chính hãng có thể gây hỏng máy.

(Vệ sinh và khử trùng)

Vệ sinh và khử trùng bộ phun khí, ống ngậm và ống mũi hoặc mặt nạ trước khi dùng trong những trường hợp dưới đây :

- Lần đầu tiên khi mua máy.
- Không dùng máy một thời gian dài.
- Nhiều người dùng chung máy.

* Rửa sạch, làm khô các bộ phận sau khi sử dụng, bảo quản các bộ phận xông ở nơi sạch sẽ, để tránh nhiễm khuẩn.

* Không rửa các bộ phận bên trong máy.

Thận trọng : Cần tránh những tình huống nguy hiểm được chỉ ra dưới đây, nếu không có thể gây tổn thương

(Khi sử dụng máy)

- * Phải có người giám sát khi sử dụng máy gần hoặc cho trẻ nhỏ hoặc người tàn tật.
- * Chắc chắn các bộ phận được lắp đúng.
- * Chắc chắn bộ lọc khí được lắp đúng.
- * Chắc chắn bộ lọc khí sạch. Nếu bộ lọc khí bị đổi màu hoặc đã sử dụng liên tục lâu hơn 60 ngày, nên thay miếng lọc mới.
- * Không nghiêng bộ phun khí ở vị trí lớn hơn 45°, hoặc lắc trong khi đang sử dụng.
- * Không sử dụng và bảo quản máy khi ống dẫn khí bị gấp.
- * Chỉ sử dụng với các bộ phận xông, ống dẫn khí, nắp đậy bộ lọc khí, đầu nối ống dẫn khí chính hãng của OMRON.
- * Không đổ nhiều hơn 10ml thuốc vào cốc thuốc.
- * Không di chuyển máy xông khi trong cốc thuốc có thuốc.
- * Không để máy cho trẻ sơ sinh hoặc những người không kiểm soát được hành vi của mình sử dụng.
- * Tránh để máy hay các bộ phận của máy bị xóc mạnh như làm rơi xuống nền nhà.
- * Không làm méo van hoặc dùng ghim chọc vào miệng vòi bên trong cốc thuốc.
- * Không cho tay hoặc đồ vật gì vào trong máy xông.
- * Không tháo hoặc sửa chữa máy xông hoặc dây điện
- * Không để máy hoặc các bộ phận của máy trong nhiệt độ nóng hoặc lạnh hoặc dưới ánh nắng mặt trời.
- * Không sửa dụng máy trong khi ngủ hoặc buồn ngủ.
- * Chỉ sử dụng cho con người.
- * Khi dùng máy, những bộ phận chính của máy có thể bị nóng lên.
- * Không chạm vào bộ phận chính trong quá trình máy hoạt động như tắt nguồn khi đang xông.
- * Tránh để thuốc còn lại trên mặt, phải lau sạch mặt sau khi tháo mặt nạ xông ra.
- * Tránh làm tổn thương mũi bằng cách ấn ống mũi vào sâu trong mũi.
- * Không dùng các phụ kiện hỏng : bộ xông, ống ngậm, ống mũi...

(Rủi ro điện giật)

- * Luôn phải rút bộ đổi điện ra khỏi ổ điện sau khi sử dụng máy và trước khi vệ sinh máy.
- * Cắm máy vào ổ điện có điện áp thích hợp. Không sử dụng nguồn điện quá tải.
- * Không dùng sai dây nối bộ đổi điện.
- * Không cuộn dây nối quanh máy nén khí hoặc bộ đổi điện.
- * Không kéo dây nối bộ đổi điện.
- * Những thay đổi không được OMRON HEALTHCARE chấp nhận sẽ không còn giá trị bảo hành.
- * Luôn phải tháo bộ đổi điện ra khỏi máy sau khi sử dụng máy và trước khi vệ sinh máy.

(Vệ sinh và khử trùng)

- * Không dùng lò vi sóng hoặc máy sấy tóc để làm khô các bộ phận xông.
- * Không sử dụng lò nôi hấp, khử trùng bằng khí EOG và tẩy trùng plasma nhiệt độ thấp để khử trùng các bộ phận xông.
- * Khi khử trùng các dụng cụ máy bằng cách luộc sôi, phải chắc chắn để những dụng cụ đó không bị luộc khô.

Đề phòng an toàn chung:

- * Kiểm tra máy và các bộ phận trước mỗi lần sử dụng chúng, và kiểm tra để chắc chắn không có vấn đề gì. Đặc biệt, cần kiểm tra những thứ sau đây:
 - Vòi phun, ống dẫn khí không bị hỏng.
 - Vòi phun trong cốc thuốc không bị tắc.
 - Máy xông hoạt động bình thường.

* Khi sử dụng máy, sẽ có tiếng ồn và rung do bơm bên trong máy xông. Cũng có một vài tiếng ồn do khí nén từ bộ phun khí. Điều này là bình thường và không có nghĩa là máy bị trục trặc.

* Không sử dụng máy cho các mục đích khác ngoài mục đích xông mũi họng.

* Không sử dụng máy ở nơi có nhiệt độ cao hơn 40°C.

* Phải chắc chắn là có ống dẫn khí kèm theo máy nén khí, bộ xông khí và không bị mất mát.

* Cách ly hoàn toàn máy với nguồn điện, rút phích điện ra khỏi nguồn điện.

Giữ hướng dẫn sử dụng này để tham khảo.

Thông tin quan trọng về tương thích điện từ trường (EMC)

Với số lượng gia tăng của các thiết bị điện tử như máy tính và điện thoại di động, điện thoại, thiết bị y tế sử dụng có thể dễ bị nhiễu điện từ từ các thiết bị khác. Nhiễu điện từ có thể dẫn đến hoạt động không chính xác của thiết bị y tế và có thể tạo ra tình trạng không an toàn.

Thiết bị y tế cũng không nên làm nhiễu tới các thiết bị khác.

Để điều chỉnh các yêu cầu của EMC (tương thích điện từ trường) với mục đích để tránh tình trạng sản phẩm không an toàn, tiêu chuẩn EN60601-1-2: 2007 đã được thực hiện. Tiêu chuẩn này xác định mức độ miễn nhiễm đến nhiễu điện từ cũng như mức độ tối đa của điện từ trường phát ra cho các thiết bị y tế.

Thiết bị y tế sản xuất bởi OMRON HEALTHCARE phù hợp với tiêu chuẩn EN60601-1-2: 2007 này cho cả hai khả năng miễn nhiễm và phát ra. Tuy nhiên, biện pháp phòng ngừa đặc biệt cần phải được quan sát thấy:

Không sử dụng điện thoại di động, điện thoại và các thiết bị khác mà có thể tạo ra điện mạnh hoặc điện từ trường, gần thiết bị y tế. Điều này có thể gây ra hoạt động không chính xác của máy và tạo ra tình trạng không an toàn. Nên giữ khoảng cách tối thiểu 7 m. Kiểm tra chính xác hoạt động của thiết bị trong trường hợp khoảng cách ngắn hơn.

Hơn nữa các tài liệu theo tiêu chuẩn EN60601-1-2: 2007 là có sẵn tại OMRON HEALTHCARE EUROPE tại địa chỉ nêu trong hướng dẫn này.

Tài liệu này cũng có sẵn tại www.omron-yte.com.vn



Cách xử lý sản phẩm đúng (nơi vứt bỏ thiết bị điện và điện tử)

Biểu tượng này trên sản phẩm hoặc trên các tài liệu liên quan nghĩa là không nên sử dụng, đó là chất thải sinh hoạt đã hết thời hạn sử dụng. Để làm giảm những thiệt hại cho môi trường, cho sức khỏe con người từ việc không kiểm soát xử lý chất thải, hãy phân loại những sản phẩm này thành từng loại khác nhau và tái chế nó để có thể tạo thành nguồn nguyên liệu tái sử dụng ổn định.

Các hộ gia đình nên bán những sản phẩm này cho những nơi hoặc những tổ chức địa phương có thể tái chế 1 cách an toàn cho môi trường những vật phẩm đó.

Các công ty kinh doanh nên kết hợp với nhà cung cấp, kiểm tra các điều khoản, điều kiện mua bán của hợp đồng. Để những sản phẩm này không bị trộn lẫn với những chất thải khác khi xử lý.

Phụ kiện (mua thêm)

- Bộ xông và ống ngậm	NEB-NSET3-83E
- Bộ xông, mặt nạ người lớn (PVC), bộ ống dẫn khí	NEB-NSET4-83AP
- Bộ phun khí, mặt nạ trẻ em (PVC), bộ ống dẫn khí	NEB-NSET5-83AP
- Mặt nạ người lớn (PVC)	NEB-MSLP-E
- Mặt nạ trẻ em (PVC)	NEB-MSMP-E
- Ống ngậm	NEB-MP-E
- Ống mũi	NEB-NP-E
- Ống dẫn khí (PVC,100m).	NEB-TP-82E
- 5 Miếng lọc khí	NEB-AFR-30E
- Bộ đổi điện AC	HHP-CF01

4. Thông số kỹ thuật

Tên :	Máy xông mũi họng
Mã hiệu :	NE-C803.
Loại:	Máy xông nén khí.
Điện (Bộ đổi điện AC):	100-240 V ~ 50/60 Hz, 0,12-0,065A.
Điện (Máy xông nén khí) :	06V – 0,7A
Nhiệt độ / Độ ẩm hoạt động:	Nhiệt độ : 10°C tới 40°C. Độ ẩm : 30%RH tới 85%RH
Nhiệt độ / Độ ẩm / Áp suất khí bảo quản:	Nhiệt độ : -20°C tới 60°C Độ ẩm : 10%RH tới 95%RH Áp suất khí: 700 tới 1060 hPa.
Trọng lượng :	Khoảng 180g (chỉ tính máy nén khí)
Kích thước :	85 (rộng) x 43 (cao) x 115 (dây) mm (chỉ tính máy nén khí)
Phụ tùng đi kèm bao gồm:	Máy nén khí, bộ xông, ống dẫn khí (PVC, 100cm), ống ngậm, mặt nạ người lớn (PVC), mặt nạ trẻ em (PVC), 5 miếng lọc dự phòng, bộ đổi điện, túi đựng, bàn hướng dẫn cách sử dụng.

Kích thước hạt : Khoảng 3 μm MMAD* (MMAD = đường kính trung bình khí động học)

Dung tích cốc thuốc : tối đa 10 ml.
Lượng thuốc thích hợp : Tối thiểu 2ml – tối đa 10 ml

Tốc độ phun : *Khoảng 0,3 ml / phút (theo trọng lượng hao hụt)

Bình phun ra: **0,37ml (2ml, 1%NaF)
Tốc độ bình phun ra: **0,05ml/phút (2ml, 1%NaF)

Lưu ý:

- * Thay đổi kỹ thuật không báo trước nhằm mục đích cải tiến sản phẩm.
- * Máy được sản xuất theo hệ thống chất lượng nghiêm ngặt của OMRON HEALTHCARE Co., Ltd., Japan.
- * Máy không thể hoạt động nếu điều kiện nhiệt độ và điện áp khác với các thông số đã chỉ ra.
- * Không sử dụng máy nơi có khí dễ cháy.
- * Máy được xác nhận theo tiêu chuẩn EC 93/42/EEC (Chỉ thị thiết bị y tế) và tiêu chuẩn Châu Âu EN13544-1:2007 + A1:2009, Thiết bị điều trị bệnh về hô hấp – Phần 1 : Hệ thống xông và các phụ kiện xông.
- * Hiệu quả có thể thay đổi tùy từng loại thuốc như thuốc có độ ngưng hoặc độ nhớt (đeo) cao. Kiểm tra dữ liệu từ nhà cung cấp thuốc hoặc các thông tin liên qu²Kích thước hạt Dp (μm)

5. Hướng dẫn sử dụng máy

Lưu ý : Rửa sạch và tiệt trùng bộ xông, mặt nạ, ống ngậm hoặc ống mũi trước khi dùng trong những trường hợp dưới đây :

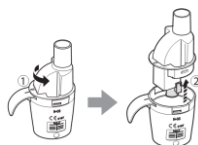
- Lần đầu tiên khi mua máy.
- Không dùng máy một thời gian dài.
- Nhiều người dùng chung máy.

1. Chắc chắn công tắc điện đã ở vị trí tắt (⏻)

2. Cắm bộ đổi điện AC vào máy nén khí, cắm phích cắm điện vào ổ điện.

3. Tháo đầu bộ xông cùng với đầu bộ phối khí ra khỏi cốc thuốc.

Lưu ý : Nếu đầu bộ phối khí bị rơi ra khỏi đầu bộ xông xuống cốc thuốc thì lấy nó ra khỏi cốc thuốc.

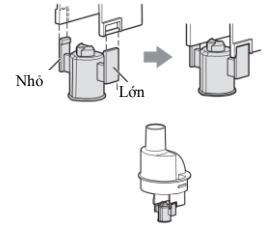


4. Thêm đúng một lượng thuốc định mức vào trong cốc thuốc.



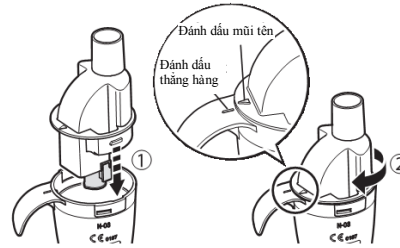
5. Lắp đầu phối khí khớp đúng với đầu bộ xông.

Lưu ý : Kích thước bên trái và bên phải đầu bộ xông không bằng nhau. Nếu đầu bộ phối khí không được lắp đúng thì sẽ không xông được.



6. Lắp bộ xông vào bên trong cốc thuốc.

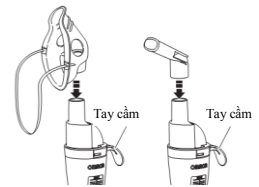
- Đặt thẳng khắc đánh dấu trên đầu bộ xông với khắc đánh dấu trên cốc thuốc, như hình bên dưới :



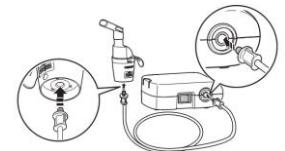
- Xoay đầu bộ xông theo chiều kim đồng hồ cho đến khi đánh dấu mũi tên trên đầu bộ xông thẳng với đánh dấu thẳng hàng trên cốc thuốc, nghe “cạch” là được.

7. Lắp mặt nạ, ống ngậm, ống mũi với bộ xông một cách chắc chắn.

Lưu ý : Lắp các bộ phận để sao cho tay cầm ở phía xa với bệnh nhân. Nếu không, thuốc có thể phun vào da hoặc quần áo bệnh nhân.



8. Lắp ống dẫn khí : Ấn ống dẫn khí thẳng vào đầu nối ống dẫn khí.

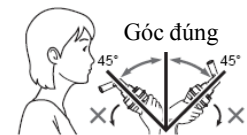


9. Giữ bộ xông như hình bên phải như hình bên phải, làm theo hướng dẫn của bác sĩ hoặc bác sĩ chuyên khoa hô hấp.



Lưu ý :

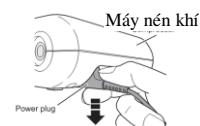
Không nghiêng bộ phun khí quá một góc 45°. Thuốc có thể chảy vào miệng hoặc xông không được hiệu quả.



10. Ấn công tắc điện sang vị trí bật (I). Máy nén khí bắt đầu chạy và quá trình xông bắt đầu. Hít thuốc vào.

11. Khi quá trình điều trị kết thúc, tắt máy. Rút bộ đổi điện AC ra khỏi ổ cắm điện, ngắt kết nối bộ đổi điện với máy nén khí.

Lưu ý : Chắc chắn ấn và giữ phích cắm điện xuống khi rút bộ đổi điện AC.



6. Cách xử lý chất ngưng tụ trong ống dẫn khí.

Nếu có hơi ẩm hoặc chất lỏng nào đó còn lại trong ống dẫn khí, chắc chắn làm theo hướng dẫn dưới đây để loại bỏ bất kỳ hơi ẩm nào ra khỏi ống dẫn khí.

- 1) Chắc chắn rằng ống dẫn khí được nối với giắc nối trên máy xông
- 2) Tháo ống dẫn khí ra khỏi bộ xông.
- 3) Bật máy xông lên và bơm không khí vào trong ống dẫn khí để đẩy hơi ẩm ra ngoài.

7. Cách thay bộ lọc khí.

Nếu bộ lọc khí đổi màu, hoặc đã được sử dụng trung bình lâu hơn 60 ngày, cần thay miếng lọc mới..

1. Kéo nắp đậy bộ lọc khí ra.



2. Thay miếng lọc mới.



3. Đóng nắp đậy vào như cũ. Chắc chắn gắn vào đúng.

Lưu ý:

- * Chỉ sử dụng miếng lọc OMRON đã được thiết kế cho máy này. Không bật máy khi không có miếng lọc khí.
- * Không cố rửa hoặc làm sạch miếng lọc. Nếu miếng lọc bị bẩn, thay miếng lọc khác. Miếng lọc bị ẩm có thể gây ra tình trạng nghẽn khí.
- * Không phân biệt mặt trước hay mặt sau của miếng lọc khí.
- * Kiểm tra các miếng lọc có sạch và không bị bẩn trước khi lắp chúng vào.

8. Vệ sinh và khử trùng

8.1 Vệ sinh máy.

Vệ sinh máy sau mỗi lần sử dụng để rửa sạch thuốc còn đọng lại. Điều này sẽ tránh việc xông không hiệu quả và lây nhiễm.

* Những bộ phận có thể rửa được:

Bộ xông (đầu bộ phun khí, cốc thuốc) mặt nạ (PVC), ống ngậm, ống mũi (mua thêm).

Rửa sạch dụng cụ trên bằng nước ấm và dung dịch chất tẩy nhẹ. Rửa chúng qua nước máy sạch và để khô nơi thoáng sạch.

Đầu bộ phối khí : Rửa dưới vòi nước đang chảy.

* **Những bộ phận không thể rửa được:** Máy nén khí, ống dẫn khí
Trước hết, chắc chắn rằng đã rút phích cắm điện ra khỏi ổ điện. Lau sạch bằng giẻ ẩm, mềm với nước hoặc dung dịch chất tẩy nhẹ.

* Bộ lọc khí : Không rửa hoặc giặt miếng lọc. Nếu miếng lọc bị ướt cần thay thế miếng lọc mới.

8.2 Khử trùng máy

- Khử trùng các bộ phận tuần 1 lần. Nếu các bộ phận bị cấu bẩn thì thay thế chúng bằng bộ phận mới.

Thận trọng : Xử lý đầu bộ phối khí

* Luôn rửa sạch đầu bộ phối khí sau mỗi lần sử dụng.

* Không sử dụng bàn chải hoặc ghim,... để làm sạch đầu bộ phối khí.

* Khi tẩy trùng các bộ phận bằng cách luộc, chắc chắn luộc với nhiều nước.

* Không luộc đầu bộ phối khí cùng với các vật khác, các vật không phải là các phụ kiện xông.

9. Giải quyết sự cố

Kiểm tra những vấn đề dưới đây nếu máy có sự cố trong quá trình hoạt động.

Sự cố	Nguyên nhân	Cách xử lý
Không có dấu hiệu gì khi đã bật công tắc điện.	Kiểm tra bộ đổi điện có được kết nối đúng vào ổ điện và máy nén khí không ?	Kiểm tra nếu phích cắm đã được cắm vào ổ điện. Rút phích cắm ra và cắm lại nếu có thể.
Máy không phun khí hoặc tốc độ phun khí yếu khi bật máy.	Có thuốc ở trong cốc thuốc không ?	Đổ một lượng thuốc vừa đủ vào cốc thuốc.
	Có quá nhiều hoặc quá ít thuốc trong cốc thuốc ?	
	Liệu đầu bộ phối khí có bị mất và không được lắp đúng không ?	Lắp đầu bộ phối khí lại cho đúng.
	Bộ xông có được lắp đúng không ?	Lắp các bộ phận xông đúng vị trí.
	Vòi phun có bị tắc không ?	Chắc chắn vòi phun không bị tắc nghẽn.
	Bộ xông có bị nghiêng không ?	Chắc chắn bộ xông không bị nghiêng quá một góc 45°.
	Ống dẫn khí có được nối đúng không ?	Chắc chắn ống dẫn khí được nối đúng vào máy nén khí và bộ xông.
	Ống dẫn khí có bị gấp hoặc bị hỏng không ?	Chắc chắn rằng ống dẫn khí không bị xoắn hoặc thắt nút.
Ống dẫn khí có bị tắc không ?	Chắc chắn ống dẫn khí không bị tắc nghẽn.	
Miếng lọc khí có bị bẩn không ?	Thay miếng lọc khí mới.	
Máy kêu to không bình thường.	Nắp đậy bộ lọc khí có được gắn đúng không ?	Gắn nắp đậy bộ lọc khí đúng.
Máy rất nóng.	Các khe thông khí có bị ngăn không ?	Không ngăn các khe thông khí trong khi sử dụng máy.

Lưu ý:

* Nếu các cách xử lý trên vẫn không giải quyết được vấn đề, không cố sửa chữa máy, không có bộ phận nào của máy mà người sử dụng có thể sửa chữa được. Đưa máy tới trung tâm bảo hành máy Omron.

OMRON HEALTHCARE CO., LTD., JAPAN

VPDD OMRON Hà Nội
Tầng 9, tòa nhà Mipec
229 Tây Sơn, Đống Đa,
TP. Hà Nội
Tel : (4) 3556 0025

VPDD OMRON Hồ Chí Minh.
Tầng 2, Tòa nhà WMC,
102 A-B-C Cống Quỳnh, Q.1,
Tp. HCM.
Tel : (8) 5404 754

Website: www.omron-yte.com.vn